

SPOJENÁ ŠKOLA
Nábřežná 1325
Kysucké Nové Mesto

Organizačná zložka: Stredná priemyselná škola
Organizačná zložka: Obchodná akadémia



STREDOŠKOLSKÁ ODBORNÁ ČINNOSŤ

Metodická príručka

Vydala: Spojená škola, Nábřežná 1325, 024 01, Kys. N. Mesto
Názov: Stredoškolská odborná činnosť: Metodická príručka
Druh publikácie: Príručka
Autor: Ing. Igor BUKOVINSKÝ, PhD.
Jazyková úprava: Mgr. Erika KUBAŠČÍKOVÁ
Vydanie: Prvé
Rok vydania: 2009
Náklad: Vyšlo v elektronickej podobe
Rozsah: 40 strán

Autor:
Ing. Igor BUKOVINSKÝ, PhD.

Kysucké Nové Mesto
2009

Príloha č.3 – Zoznam súťažných odborov SOČ

01	–	Problematika voľného času
02	–	Matematika, fyzika, informatika
03	–	Chémia, potravinárstvo
04	–	Biológia
05	–	Geovedy (geografia, geológia, geodézia)
06	–	Zdravotníctvo
07	–	Poľnohospodárstvo, lesné, vodné hospodárstvo
08	–	Ochrana a tvorba životného prostredia
09	–	Strojárstvo, hutníctvo, doprava
10	–	Stavebníctvo, architektúra, dizajn
11	–	Elektrotechnika, elektronika, energetika
12	–	Mikroprocesorová, výpočtová, telekomunikačná technika
13	–	História, politológia, filozofia, právne vedy
14	–	Tvorba učebných pomôcok, didaktické technológie
15	–	Ekonomika a riadenie
16	–	Teória kultúry, umenie, umelecká, odevná tvorba
17	–	Pedagogika, psychológia, sociológia

Poznámka: Tematika práce v súťažnom odbore 01 musí mať charakter voľno časových aktivít s dôrazom na výchovné a cielené využívanie času. Ak ho nemá, tak je potrebné zaradiť ju do iného odboru.

SPOJENÁ ŠKOLA

Nábřežná 1325, 024 01 Kysucké Nové Mesto

Organizačná zložka: Stredná premyslená škola



NÁZOV PRÁCE SOČ

Stredoškolská odborná činnosť

Študijný odbor: Číslo odboru – Názov odboru

Odbor SOČ: Číslo odboru – Názov odboru

Riešitelia: Meno PRIEZVISKO1, Meno PRIEZVISKO2

Ročník: štvrtý

Trieda: Trieda

Konzultant: Tit. Meno PRIEZVISKO, Tit.

Dátum odovzdania: Dátum

Kysucké Nové Mesto

2009

PREDHOVOR

Dôvodom vzniku predloženého metodického materiálu bola potreba pomôcť študentom zorientovať sa pri vypracovaní technickej dokumentácie, ktorá je neoddeliteľnou súčasťou práce SOČ – stredoškolskej odbornej činnosti.

Základom úspechu práce SOČ je výber vhodnej témy, ale technická dokumentácia je prvá vec, ktorá je posudzovaná konzultantmi a neskôr členmi maturitných komisií a komisií SOČ. Je preto potrebné, aby bola vypracovaná svedomito a kvalifikovane. Vypracovanie technickej dokumentácie poukazuje na odbornú zdatnosť študentov v riešenej problematike a je celkovým obrazom ich technického zmysľania. Nedostatočne vypracovaná, nedotiahnutá textová časť zbytočne znižuje úroveň práce, ktorá z hľadiska materiálneho výstupu a technickej realizácie býva často na vysokej úrovni.

Príručka postupne rozoberá najdôležitejšie body, ktorým sa musí riešiteľ SOČ pri zostavovaní textu venovať: členením kapitol a ich formálnemu obsahu, systému označovania obrázkov, tabuliek, uvádzaniu vzorcov a napokon systému citovania literatúry. Práve posledný bod spôsobuje študentom najväčšie problémy a býva im vytýkaný.

Vypracovanie technickej dokumentácie a súvisiacich náležitostí podlieha normám, ktoré sú v neustálom vývoji. Navyše konkrétne inštitúcie do predpisov často zapracúvajú vlastné požiadavky na formu úpravy. Napriek tomu študenti v uvedenom texte dostávajú ucelený materiál, ktorý im môže byť aj neskôr nápomocný pri vypracovaní záverečných a diplomových prác na vysokých školách.

Predkladaná metodická príručka je určená študentom Spojenej školy v Kysuckom Novom Meste, a to rovnako študentom Strednej priemyselnej školy, ako aj Obchodnej akadémie, ale taktiež aj pre všetkých študentov iných stredných škôl.

AUTOR

Kysucké Nové Mesto

2009

PRÍLOHY

Príloha č.1 - Obálka

SPOJENÁ ŠKOLA

Nábřežná 1325, 024 01 Kysucké Nové Mesto



NÁZOV PRÁCE SOČ

Stredoškolská odborná činnosť

Odbor SOČ: Číslo odboru – Názov odboru

Meno PRIEZVISKO1

Meno PRIEZVISKO2

Ročník: štvrtý

Kysucké Nové Mesto

2009

7. MÍKA, V. T., HORÁČEK, J. *Ako písať bakalársku a diplomovú prácu: Metodická pomôcka pre spracovateľov záverečných a iných školských prác*. 3. vydanie. Žilina: Žilinská univerzita v Žiline. Fakulta špeciálneho inžinierstva, 2009. 39 s. Vydanie vo verzii pdf dostupné z URL <http://fsi.uniza.sk/kkm/publikacie/apzbadp.pdf> >. ISBN 80-888-76-3.
8. VEČEŘA, J. *Jan Večeřa – Jeřábnické práce* [online]. [200-?], [cit. 2009-07-15]. URL <<http://www.jerabnicke-prace.cz/>>.

OBSAH

	strana
1 ÚVOD	7
2 OBSAHOVÁ ŠTRUKTÚRA A ÚPRAVA PRÁCE.....	9
2.1 Obsahová štruktúra práce	10
2.1.1 Preliminár	10
2.1.2 Hlavná textová časť.....	11
2.1.3 Koncová časť	12
2.2 Všeobecná grafická úprava	12
2.2.1 Číslovanie kapitol	13
2.2.2 Obrázky a tabuľky	13
2.2.3 Uvádzanie vzorcov	18
3 LITERÁRNE ODKAZY	19
3.1 Uvádzanie literárnych odkazov v texte	19
3.2 Všeobecné pravidlá pre zápis použitých zdrojov	20
3.2.1 Primárna zodpovednosť	21
3.2.2 Názov diela	21
3.2.3 Alternatívna a sekundárna zodpovednosť.....	21
3.2.4 Údaje o vydaní	22
3.2.5 Údaje o mieste vydania	22
3.2.6 Vydavateľ	22
3.2.7 Dátum vydania	23
3.2.8 Rozsah diela	24
3.2.9 Edícia	24

	strana
3.2.10	Poznámky 24
3.2.11	Štandardné číslo 24
3.3	Zápis konkrétnych zdrojov 25
3.3.1	Monografické publikácie 25
3.3.1.1	Príspevok v zborníku 26
3.3.2	Seriálové publikácie 27
3.3.2.1	Číslo seriálovej publikácie 27
3.3.2.2	Článok v seriálovej publikácii 27
3.3.3	Elektronické zdroje všeobecne 28
3.3.3.1	Typ média 28
3.3.3.2	Prístup k zdroju 28
3.3.3.3	Verzia 28
3.3.3.4	Dátum citácie 29
3.3.4	Elektronický program, databáza 29
3.3.5	Elektronický seriál 29
3.3.5.1	Článok v elektronickom seriáli..... 30
3.3.6	Www stránka a elektronická monografia..... 30
4	ZÁVER 33
	ZOZNAM POUŽITEJ LITERATÚRY 35
	PRÍLOHY..... 37
	Príloha č.1 – Obálka 37
	Príloha č.2 – Titulný list 38
	Príloha č.3 – Zoznam súťažných odborov SOČ..... 39

ZOZNAM POUŽITEJ LITERATÚRY

1. BOLDIŠ, P. *Bibliografické citace dokumentů podle ČSN ISO 690 a ČSN ISO 690-2 (01 0197): Část 1 – Citace: metodika a obecná pravidla* [online dokument pdf]. Ver. 3.3. [Česká republika]: Petr Boldiš, c1999-2004, posledná aktualizácia dokumentu 2004–11–11. [cit. 2009-07-16]. URL <<http://www.boldis.cz/>>. 269 kB, 21 s. Posledná aktualizácia stránky 2006–03–31.
2. BOLDIŠ, P. *Bibliografické citace dokumentů podle ČSN ISO 690 a ČSN ISO 690-2 (01 0197): Část 2 – Modely a příklady citací u jednotlivých typů dokumentů* [online dokument pdf]. Ver. 3.1. [Česká republika]: Petr Boldiš, c1999-2004, posledná aktualizácia dokumentu 2004–11–11 [cit. 2009-07-16]. URL <<http://www.boldis.cz/>>. 191 kB, 16 s. Posledná aktualizácia stránky 2006–03–31.
3. BUKOVINSKÝ, I. *Optimalizácia technológie TIG pre jednotlivé materiály a vzájomné porovnanie výsledkov*. Trenčín: Trenčianska univerzita Alexandra Dubčeka v Trenčíne. Fakulta špeciálnej techniky. Katedra materiálových technológií, 2002. 46 s. Záverečná práca.
4. GLVÁČ, M., MAJZLAN, O. *Diplomová práca, ako na to?*. 1. vydanie. Bratislava: Oikos-Lumon, 2001. 38 s. ISBN 80-968535-0-3.
5. KLETEČKA, J., FOŘT, P. *Technické kreslení*. 1. vydání. Brno: CP Books, 2005. 252 s. ISBN 80-251-0498-2.
6. MELUZIN, H. *Názorná elektrotehnika 3: elektrické stroje a přístroje*. 2. vydanie. Bratislava: SVTL, 1961. 344 s.

1 ÚVOD

Práca SOČ predstavuje súčasť stredoškolského štúdia, ku ktorej študenti pristupujú dobrovoľne. V prípade, že ju realizuje študent končiaceho ročníka, nepredstavuje len náhradu praktickej časti maturitnej skúšky, ale oveľa viac. Je to formálne a obsahové zavŕšenie praktického štúdia na strednej škole. Z formálneho hľadiska ide o obhajobu pred skúšobnou komisiou. Obsahové hľadisko poukazuje na schopnosti študentov vysporiadať sa s riešením vybraných alebo zadaných technických problémov.

Jednotlivé kapitoly príručky postupne čitateľa oboznamujú s obsahovou a formálnou stránkou vypracovania práce SOČ. Sú doplnené viacerými príkladmi a obrázkami. V prípade obrázkov je potrebný pohľad skôr na ich formu zápisu a úpravy, než na obsahovú náplň.

Dôležité!

- Práca SOČ sa odovzdáva a v škole archivuje.
- Technická dokumentácia sa k termínu určenému vedením školy alebo poverenou zložkou odovzdáva v počte: ____ ks.
- K tlačenej verzii je nutné priložiť elektronickú verziu dokumentácie, vrátane príloh (textová časť najlepšie vo formáte pdf), v rovnakom počte, uloženú na CD alebo DVD nosičoch.
- Šablóna pre vypracovanie prác v textovom editore MS Word bude k dispozícii na web stránke školy vždy pre aktuálny školský rok.
- Dodržanie termínu odovzdania prác je pre ich prijatie a pripustenie k obhajobe bezpodmienečne nutné.

4 ZÁVER

Každý študent ako individualita spracúva informácie mierne odlišným spôsobom, preto aj výsledok v podobe technickej správy bude bezpochyby u každého iný. Táto príručka mala zmysel, ak si jej čitateľ po naštudovaní osvojil základné zásady tvorby odborného textu. Niektoré časti môže interpretovať voľnejšie, napríklad skladbu jadra práce, ktorú si prispôsobí konkrétnej riešenej úlohe. Pri citovaní literatúry sa musí postupovať podľa stanovených noriem. Výhodou príručky je, že poskytuje ucelený materiál v zhustenej podobe a nezaťažuje čitateľa s informáciami, ktoré z hľadiska riešenia nemajú výraznú váhu.

Na záver nezostáva iné, len riešiteľom SOČ popriať pevné nervy pri vypracovaní zvolenej úlohy a úspešnú obhajobu práce.

V práci sú použité ochranné značky a registrované názvy, ktoré sú majetkom oprávnených vlastníkov. Boli použité len za účelom definícií a určenia použitých prístrojov.

Táto práca je určená pre osobnú potrebu. Na hromadné šírenie je potrebný výslovný písomný súhlas autora. Žiadna časť tejto práce nesmie byť ďalej publikovaná v rozpore s existujúcimi právnymi predpismi.

Autor bude povďačný za všetky pripomienky, zaslané na adresu: Spojená škola, Nábřežná 1325, 024 01 Kysucké Nové Mesto alebo elektronicky na: bukovinsky@spsknm.sk.

2 OBSAHOVÁ ŠTRUKTÚRA A ÚPRAVA PRÁCE

Na tomto mieste je potrebné definovať, čo vlastne znamená práca SOČ. V prvom rade ide o ucelené riešenie zvolenej problematiky z oblasti študovaného odboru, napr. strojárstva, elektrotechniky, informatiky, ekonómie a podobne. Táto práca má byť dôkazom toho, že jej autori si pripomenuli a prehĺbili rozsah a kvalitu svojich vedomostí, získaných v priebehu štúdia, odbornú terminológiu a teóriu viažucu sa k riešenému problému. Podstatné je najmä praktické riešenie, ktoré tvorí súčasť práce – model, prístroj, program a podobne. Práca by nemala byť len kompilátom z dostupnej literatúry a elektronických zdrojov. Podstatný je samotný (aspoň malý) prínos riešiteľov k danej téme na úrovni stredoškolských vedomostí, ktorý je potrebné v texte neustále zdôrazňovať. Každá práca má na začiatku presne stanovené ciele, ktorých sa jej autori pri vypracovávaní musia bezpodmienečne držať.

Riešitelia práce SOČ by mali:

- uviesť dôvody výberu témy,
- stanoviť ciele riešenia,
- dostatočne presne vymedziť a popísať riešený problém,
- uviesť súčasný stav riešenej problematiky,
- načrtnúť možnosti riešenia a zvoliť metodiku riešenia,
- použiť teoretické poznatky na úspešné vyriešenie problému,
- o konkrétnom riešení diskutovať a zdôvodniť ho,
- vyvodiť závery.

Od stupňa zvládnutia uvedených bodov, samozrejme na úrovni strednej školy, závisí výsledná kvalita práce.

Pod vypracovaním práce sa rozumie jasné, logické a zrozumiteľné vyjadrenie tvorivého myslenia. Je to úsporné zvýraznenie poznatkov do textovej a grafickej podoby [4, s. 10].

Práca nie je písaná pre autorov, ale pre nezaujatých čitateľov. Preto musí byť dodržaná stručnosť a jednoznačnosť vo vyjadrovaní! Pri písaní je vhodné vyhýbať sa zložitým súvetiam a skôr uprednostniť jednoduché vety. Používa sa autorský plurál, t.j. 1. osoba množného čísla, prípadne neosobné vyjadrenie v trpnom rode.

Obchodné názvy a chránené značky musia byť v texte náležite zohľadnené.

2.1 Obsahová štruktúra práce

Obsahová štruktúra práce má veľký význam a je jej potrebné venovať maximálne úsilie. Celá práca sa dá rozdeliť do niekoľkých celkov.

Základné členenie je: preliminár, hlavná textová časť a koncová časť [7, s. 9]. Rozsah textovej časti SOČ by nemal presiahnuť 25 strán. Počet príloh nie je limitovaný, mal by však byť primeraný rozsahu a zameraniu práce.

Jednotlivé časti zahŕňajú [7, s. 9, 10, 13, 14]:

- A. Preliminár – obsahuje napr. obal, titulný list, abstrakt, predhovor a obsah.
- B. Hlavná textová časť – tvorí ju úvod, jadro práce, záver a zoznam použitej literatúry.
- C. Koncová časť – predstavujú ju registre, prílohy, mapy, CD, DVD, počítačové výpisy a podobne.

2.1.1. Preliminár

- A. Obal musí obsahovať názov práce, podnázov (Stredoškolská odborná činnosť), mená riešiteľov, študijný ročník riešiteľov, rok odovzdania, uvádza sa aj názov školy a adresa (uviedenie presnej adresy je požiadavkou ústrednej komisie SOČ) a odbor, v ktorom sa SOČ riešila (odovzdala) – *príloha č.1.*
- B. Titulný list obsahuje názov práce, podnázov (Stredoškolská odborná činnosť), mená riešiteľov, ročník a triedu, názov a adresu školy, organizačnú zložku školy, študijný odbor, odbor SOČ, meno konzultanta SOČ, stupeň kvalifikácie konzultanta, dátum odovzdania práce, miesto a rok odovzdania práce – *príloha č.2.* (Zoznam súťažných odborov obsahuje *príloha č.3.*)
- C. Čestné prehlásenie je spravidla na samostatnej strane (liste) a obsahuje nasledujúcu formuláciu: „Čestne prehlasujeme, že sme predkladanú prácu vypracovali samostatne, za použitia uvedenej literatúry“. Pod formuláciou nasleduje dátum a vlastnoručné podpisy riešiteľov.

Model zápisu [2, s. 12]:

Autor stránky. Názov stránky [online]. Dátum publikovania, Dátum poslednej revízie [dátum citácie]. Prístup k zdroju.

Príklad:

SHEMIRAMI, B. *Ready to print organizer* [online]. c1997, posledná revízia 1998-01-20 [cit. 1999-12-05]. URL <<http://www.ilap.com/nsn>>.

Model zápisu ako celku [2, s. 11]:

Názov [druh média]. Miesto vydania: Vydavateľ, Dátum vydania– .
[Dátum citácie]. Údaje o edícii. Poznámky. Prístup k zdroju. Štandardné číslo.

Príklady:

JEP: The Journal Of Electronic Publishing [seriál online]. Ann Arbor (Michigan, USA): University of Michigan Press, 1995– . [cit. 1999-12-31]. URL <<http://www.press.umich.edu/jep>>. ISSN 1361-3200.

Knížnice a informácie [online]. Martin: Matica slovenská, 1997– . [cit. 1999-12-14]. URL <<http://www.snk.sk/snk/ki/archiv.html>>.

3.3.5.1 Článok v elektronickom seriáli

Model zápisu ako celku [2, s. 11]:

Primárna zodpovednosť. Názov. Názov seriálu [Druh média]. Údaj o vydaní, označenie čísla. Dátum aktualizácie. Poznámky. [Dátum citácie]. Umiestnenie v rámci zdrojového dokumentu. Rozsah diela. Poznámky. Prístup k zdroju. Štandardné číslo.

Príklad:

BENETT, S. Authors Rights. *Journal Of Electronic Publishing (JEP)* [online]. Dec. 1999, vol. 5, iss. 2. [cit. 1999-12-31]. URL <<http://www.snk.sk/snk/ki/archiv.html>>. ISSN 1361-3200.

3.3.6 Www stránka a elektronická monografia

V prípade online zdrojov býva často problém určiť autora alebo dátum vytvorenia, resp. aktualizácie. Pre získanie niektorých údajov je možné v prehliadači použiť funkciu „Vlastnosti stránky“, prípadne kontaktovať správcu stránky (v tom prípade sa údaj uvedie do hranatých zátvoriek). Uvedený model platí prakticky pre väčšinu online zdrojov.

D. Abstrakt znamená stručnú charakteristiku obsahu práce v rozsahu jedného súvislého odseku. Dopĺňajú ho informácie o rozsahu práce a kľúčové slová uvedené pod odsekom. Okrem slovenčiny má byť vypracovaný aj v jednom zo svetových jazykov (na tej istej strane).

E. Predhovor nie je povinný. Píše sa v rozsahu maximálne jednej strany. Riešitelia v ňom objasňujú širšie súvislosti a dôvody vzniku práce.

F. Obsah je v prípade práce SOČ umiestnený za predhovorom. Uvedené sú v ňom názvy kapitol a podkapitol s číslami strán a zoznam príloh.

G. Zoznamy tabuliek, obrázkov, použitých skratiek a symbolov sa uvádzajú v závislosti od témy a najmä od ich počtu. Zoznam tabuliek a obrázkov obsahuje ich čísla a názvy spolu s číslami strán, na ktorých sa nachádzajú. Zoznam použitých symbolov uvádza symboly vo vzorcoch (napr. veličín) spolu s ich jednotkami a popisom. Zoznam skratiek objasňuje ich význam. Radenie je v oboch prípadoch abecedné, pričom v prípade symbolov je potrebné separovať malé, veľké a grécke symboly.

2.1.2 Hlavná textová časť

A. Úvod obsahuje vymedzenie riešenej problematiky, jej význam, špecifiká riešenej oblasti, stanovenie cieľov, úloh práce, prípadne zdôvodnenie aktuálnosti. Naznačuje metodiku spracovania. Obsahuje stručný obsah – popis jednotlivých kapitol. Je potrebné upozorniť, aby sa nezamieňal s predhovorom.

B. Jadro práce. Je tvorené kapitolami a podkapitolami v primeranom počte. Jadro sa člení na teoretickú časť (teoretické východiská), rozvinutie cieľov, praktickú časť (vlastné riešenie) a diskusiu. Súvislý text je členený do odsekov na základe logickej nadväznosti myšlienok.

- C. Záver je vyústením výkladu, úvah a argumentov z jadra práce. Mal by obsahovať zhrnutie hlavných myšlienok, výsledkov a dosiahnutých cieľov. Zhodnocuje vlastný prínos riešiteľov. Môže obsahovať myšlienky ďalšieho rozvoja riešenej problematiky, pokiaľ tak nebolo uskutočnené v samostatnej kapitole.
- D. Zoznam použitej literatúry sa riadi pravidlami obsiahnutými v norme STN ISO 690. Pretože je daná problematika rozsiahla, venuje sa jej samostatná kapitola.

2.1.3 Koncová časť

- A. Táto časť sa čísluje plynule v nadväznosti na predošlý text. Do príloh sú umiestnené rozsiahle súbory dát, nadrozmerne obrázky, mapy, výkresy. Priložené vyberateľné výkresy, mapy a podobne sa nečíslujú. Zvláštnymi prílohami sú CD, DVD nosiče.

2.2 Všeobecná grafická úprava

Na vypracovanie textovej časti sa používa biely, nepriehľadný kancelársky papier formátu: A4 (210 mm x 297 mm), štand. hmotnosť. Potlač je jednostranná, po dohode s konzultantom práce je možné použiť obojstrannú potlač. Väzba môže byť hrebeňom, lepená, v tvrdých doskách.

Ako písmo základného textu je predpísaný font: Times New Roman, veľkosť 12 pt. Použitie okrasných fontov je zakázané. Riadkovanie sa vyberá 1,5 a zarovnanie textu do bloku.

Stránky sú číslované v pravom rohu dole alebo dolu v strede. V prípade obojstrannej potlače je to tiež v strede alebo pri vonkajšej strane. Na daný účel sa používajú arabské číslice (t.j. 1, 2, 3 ...). Číslovanie je pre jednostrannú úpravu vlastne číslovaním listov, nie strán. Pri obojstrannej úprave sa jedná o číslovanie strán.

Počítanie strán je nasledovné: obálka sa nepočíta, titulný list a predhovor sa počíta, ale číslo stránky sa nevyznačuje, čestné prehlásenie sa čísluje, prázdne strany (tzv. vakáty) sa nečíslujú, ale počítajú, abstrakt, obsah, zoznamy sa číslujú, prílohy sa počítajú a číslujú.

Stránka môže obsahovať záhlavie a zápätie, v ktorom je uvedený napríklad názov školy, názov práce alebo názov aktuálnej kapitoly (spolu s jej číslom). Okraje stránky je potrebné nastaviť nasledovne:

3.3.3.4 Dátum citácie

Tento údaj je veľmi dôležitý a povinný pre online zdroje, pretože určuje verziu dokumentu, z ktorého bolo citované.

Príklad:

[cit. 1999-11-07]

3.3.4 Elektronický program, databáza

Model zápisu [2, s. 9]:

Primárna zodpovednosť. Názov diela [Druh média]. Údaje o verzii/vydaní. Miesto vydania: Výrobca, Dátum publikácie, Dátum aktualizácie [Dátum citácie]. Prístup k zdroju. Rozsah diela. Poznámky.

Prípadne:

Názov programu [Druh média]. Údaje o verzii. Miesto vydania: Údaje o tvorcovi, Dátum vydania. Poznámka.

Príklady:

IRFAN, S. *Irfan View* [počítačový súbor, disketa 3,5´´]. Ver. 2.80. Vína, 1998. Počítačový program pre prehliadanie a editáciu obrázkov, 700 kB. Vyžaduje Windows 3.11 alebo vyšší.

HARRIS, D. Pegasus mail [počítačový program]. Ver. 3.01D. [Nový Zéland], 1998 [cit. 1999-12-10]. URL <ftp://ftp.let.rug.nl/pegasus/winmail/w16-301d.exe>. E-mail klient. Vyžaduje Windows 3.11 alebo vyšší.

3.3.5 Elektronický seriál

Elektronický seriál predstavuje napr. „časopis“ vydávaný v elektronickej podobe. Niektoré periodiká vychádzajú v tlačenej aj elektronickej podobe. Ak má seriál tlačenu podobu totožnú s elektronicou, je vhodnejšie zapísať ho ako tlačenej dokument a údaj o elektronickej verzii vložiť do poznámky.

Príklady:

VAN DER VET, P. E., MARS, NJ. I. Condocet Query Engine: An Engine For Coordinated Index Terms. *Journal Of The American Society For Information Science*, May 1999, vol. 42, no. 6, s. 485–492.

CORCORAN, M. Taxonomies: hope or hype?. *Online*, 2002, vol. 26, no. 5, s. 76–78. ISSN 0146-5422.

ZÁVADSKÝ, A. Progresívne metódy obrábania medi. *Spracovanie kovov*, 1997, roč. 3, č. 4, s. 19–22. ISSN 1122-0112.

3.3.3 Elektronické zdroje všeobecne

U elektronických zdrojov oproti tlačným v zozname vystupujú nasledujúce údaje [2, s. 9]:

3.3.3.1 Typ média

Je to údaj povinný u elektronických zdrojov. Uvádza sa v hranatých zátvorkách. U tlačných zdrojov sa tento údaj vynecháva.

Príklady:

[online]

[CD-ROM]

[elektronický katalóg]

3.3.3.2 Prístup k zdroju

Prístup k zdroju v prípade online zdrojov:

Príklady:

URL <<http://www.softical.sk>>

<<http://www.navidieku.sk>>

3.3.3.3 Verzia

Príklady:

Ver. 1.1

Last revision 24th of January 2007

Posledné úpravy 1999-09-20

horný:	25 mm,
spodný:	25 mm,
ľavý (vnútorný):	30 mm (pre väzbu),
pravý (vonkajší)	25 mm.

Toto nastavenie okrajov platí pre variant bez záhlavia a zápätia. V prípade ich použitia je potrebné rozmery primerane upraviť.

2.2.1 Číslovanie kapitol

Kapitoly a podkapitoly sa číslujú arabskými číslicami, pričom za poslednou číslicou nie je bodka! Hlavná kapitola (1, 2, 3, ...) začína vždy na začiatku novej strany. V prípade obojstrannej úpravy hlavná kapitola začína vždy na novej stránke vpravo. Text je potrebné rozdeliť na primeraný počet kapitol a podkapitol, ale tak, aby to nebolo na úkor prehľadnosti a celkovej vyváženosti textu. Formálna úprava nadpisov kapitol je nasledovná:

1 KAPITOLA 16 pt, hrubé, všetky písmená veľké

1.1 Podkapitola 14 pt, hrubé

1.1.1 Podkapitola 12 pt, hrubé

1.1.1.1 Podkapitola 12 pt. (Nižšie úrovne v práci nepoužívať!)

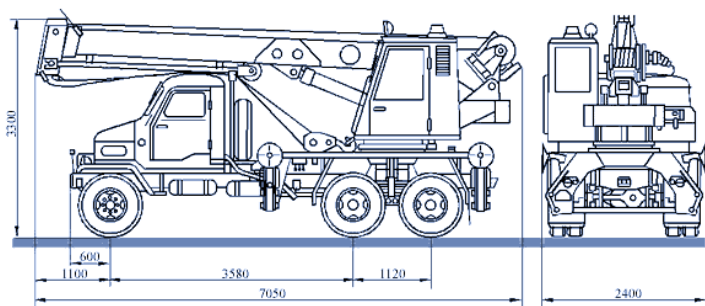
Ako prvá kapitola sa spravidla čísluje Úvod.

2.2.2 Obrázky a tabuľky

Obrázky a tabuľky sú veľmi dôležitou súčasťou práce. Dopĺňajú jej celkový charakter. Sú nástrojom názornosti. Centrujú sa na stred. Každý obrázok a tabuľku je nutné v texte uviesť, napr.: „na rozmeroch autožeriatu (*obr. 1*) je vidieť, že presahuje...“. To znamená, že žiadna tabuľka a obrázok sa v práci nemôžu objaviť samoučelne. Grafy,

diagramy, fotografie, mapy a podobne sa uvádzajú v označení ako obrázky (samozrejme v popise môže byť uvedené, že sa jedná o graf, fotografiu a pod.). Pri fotografiách by mal byť vyznačený autor a prípadne aj druh použitého fotografického (záznamového) prístroja.

Obrázky a tabuľky je možné číslovať dvoma spôsobmi: prvým je priebežné číslovanie, t.j. číslovanie sa realizuje priebežne od číslice 1 bez ohľadu na kapitoly. Druhou možnosťou je priradenie číslovania obrázkov a tabuliek číslovaniu kapitol. Vtedy je prvou číslicou poradové číslo hlavnej kapitoly, v ktorej sa obrázok alebo tabuľka nachádza a za bodkou poradové číslo obrázku. Poradové číslo obrázku v tomto prípade začína vždy v ďalšej kapitole od 1. Pod obrázkom, ktorý mu zodpovedá, je popis nasledujúci:



Obr. 1. Základné rozmery autožeriavu PV3S AD 080 [8]

V prípade, že obrázok tvorí graf alebo priebeh nejakej funkcie, je potrebné označiť osi a uviesť jednotky (obr. 2), (obr. 3), pričom ak je prítomných viac priebehov v jednom obrázku, je ich potrebné rozlíšiť.

Pre zobrazovanie je potrebné zvoliť vhodnú mierku. Pokiaľ je pre riešiteľa zaujímavá len určitá časť grafu a neovplyvní to súvisiace náležitosti, nie je nutné, aby os/osí začínali od nuly.

V prípade, že sa do jedného obrázku vynáša viacero priebehov rôznych závislých premenných, je nutné všetky premenné uviesť a rozlíšiť. Podobné rozlíšenie treba vykonať v prípade stĺpcových, koláčových a iných metód zobrazení dát.

3.3.2 Seriálové publikácie

Model zápisu [2, s. 7]:

Názov: podnázov. Zodpovednosť. Vydanie. Údaje o vydaní/číslovaní– .
Miesto vydania: Meno vydavateľa, Rok– . Edícia. Poznámky. Štandardné číslo.

Príklady (zápis seriálových publikácií ako celku):

CHIP: magazín informačných technológií. Praha: Vogel, 1990– . Vychází měsíčně. ISSN 1210-0684.

Automechanik: odborný časopis pre servis automobilov, strojov a zariadení. Bratislava: Teco, 1996–2001. Dvojmesačník. ISSN 1222-4465.

3.3.2.1 Číslo seriálovej publikácie

Príklady:

CHIP: magazín informačných technológií. Č. 12. (prosinec 1999). Praha: Vogel, 1999. Vychází měsíčně. ISSN 1210-0684.

Automechanik: odborný časopis pre servis automobilov, strojov a zariadení. Č.3. (jún 1996). Bratislava: Teco, 1996. Dvojmesačník. ISSN 1222-4465.

Poznámka: Autorská zodpovednosť pripadá vydavateľovi, preto je možné údaj o autorskej zodpovednosti v týchto prípadoch vynechať.

3.3.2.2 Článok v seriálovej publikácii

Model zápisu [2, s. 8]:

Zodpovednosť za príspevok. Názov príspevku. Sekundárna zodpovednosť.
Názov zdrojového dokumentu. Rok, ročník, číslo zväzku, lokácia časti.
Štandardné číslo.

VALACH, J. *Analýza parametrov nízko-frekvenčného zosilňovača*. Žilina: Žilinská univerzita v Žiline. Elektrotechnická fakulta. Katedra mechatroniky a elektroniky, 2008. 72 s. Diplomová práca.

Součástky pro elektrotechniku. Praha: GM electronic, 1998. 264 s.

Language and linguistics. London: Routledge, 1994. 31 s. Katalóg nových kníh vydavateľstva. ISBN 0-418-08270-7.

3.3.1.1 Príspevok v zborníku

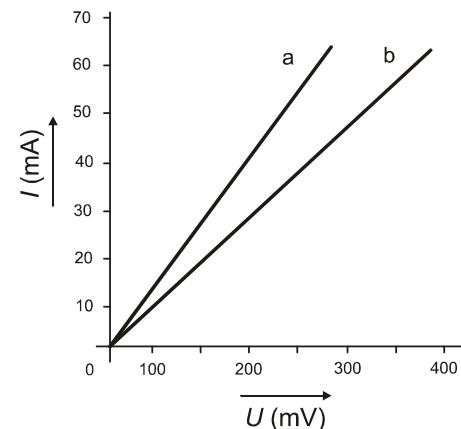
Model zápisu [2, s. 6]:

Zodpovednosť za príspevok. Názov príspevku v zdrojovom dokumente. In Názov zdrojového dokumentu. Primárna zodpovednosť za zdrojový dokument. Vydanie. Miesto vydania: Meno vydavateľa, Rok vydania. Umiestnenie v zdrojovom dokumente. Štandardné číslo.

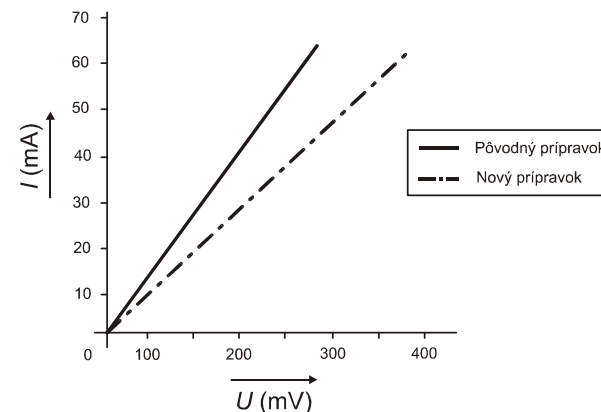
Príklady:

ŠKOLNÍK, M. Nové technológie v manipulácii a preprave kontajnerov vo vybraných armádach NATO. In *Výzbroj a technika pozemných síl. Zborník príspevkov medzinárodnej vedeckej konferencie usporiadanej Katedrou dopravných strojov a zariadení Akadémie ozbrojených síl v Liptovskom Mikuláši*. Liptovský Mikuláš: Akadémia ozbrojených síl v Liptovskom Mikuláši. Katedra dopravných strojov a zariadení, 2004. s. 244–253. ISBN 80-8040-248-5.

HRUŠOVSKÁ, P., AMBRÓZY, A. Hodnotenie vlastností PVD a CVD vrstiev. In *Funkčné povrchy 2006. Zborník príspevkov medzinárodnej vedeckej konferencie usporiadanej Katedrou strojárskych technológií a materiálov FŠT TnUAD v Trenčíne*. Trenčín: Trenčianska univerzita Alexandra Dubčeka v Trenčíne. Fakulta špeciálnej techniky. Katedra strojárskych technológií a materiálov, 2006. Fyzikálne, chemicky a fyzikálno-chemicky povlakované povrchy. s. 36–43. ISBN 80-8075-137-4.

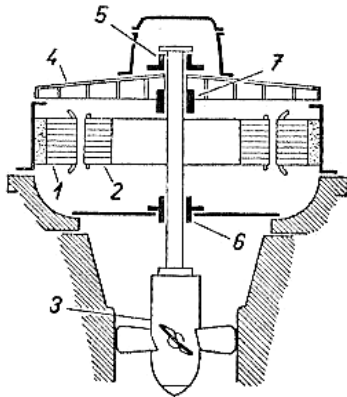


Obr. 2. Voltampérová charakteristika
a – pôvodný prípravok, b – nový prípravok



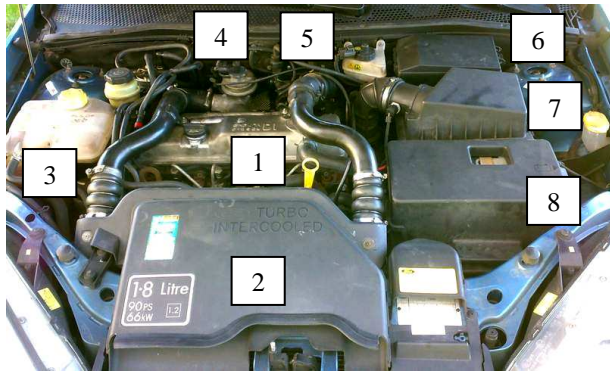
Obr. 3. Voltampérová charakteristika

Na obrázku je často nutné popísať jednotlivé pozície, napr. časti stroja, rôzne časti fotografie a podobne. Realizuje sa to vynesением číselných pozícií, pričom ich samotný popis je pod názvom obrázku (obr. 4). Slovné popisy sa priamo do obrázku nepíšu!



Obr. 4. Základné usporiadanie hydrogenerátora so zvislou osou [6, s. 113]
 1 – stator, 2 – rotor, 3 – turbína, 4 – nosná konštrukcia,
 5 – nosné ložiská, 6, 7 – vodiace ložiská

Ak nie je možné vyniesť pozície na čiarach alebo by to zneprehľadnilo úpravu obrázku, je možné na popis pozícií využiť inú grafickú úpravu (obr. 5), ale tak, aby neunikol zmysel obrázku a neboli prekryté podstatné časti.



Obr. 5. Vybrané časti motorového priestoru osobného automobilu
 1 – motor, 2 – medzichladič stlačeného vzduchu, 3 – nádržka chladiacej kvapaliny, 4 – EGR ventil, 5 – nádržka brzdovej kvapaliny, 6 – poistková skrinka,
 7 – vzduchový filter, 8 – olovený akumulátor
 Foto: Bukovinský, Nokia N73

3.3 Zápis konkrétnych zdrojov

3.3.1 Monografické publikácie

Model zápisu [2, s. 3]:

Primárna zodpovednosť. Názov diela: podnázov diela. Alternatívna zodpovednosť; Sekundárna zodpovednosť. Označenie vydania. Miesto vydania: Názov vydavateľa, Rok vydania. Rozsah diela. Edícia. Poznámky. Štandardné číslo.

Poznámka: Podčiarknuté položky sú povinné, rovnako aj písanie názvu kurzívou. Uvedené platí aj pre nasledujúci text.

Príklady:

KOSEK, J. *Html – tvorba dokonalých stránok: podrobný prívodce*. Ilustroval O. Tůma. 1. vydání. Praha: Grada, 1998. 291 s. ISBN 80-7169-608-0.

BLAŽÍČKOVÁ, Š. *Excel pro školy*. 1. vydání. Brno: CP Books, 2005. 56 s., CD-ROM. ISBN-80-251-0502-4.

KŘÍŽ, R., et. al. *Časti strojov I: pre 2. ročník SPŠ strojnických*. Preložila J. Mattonová. 4. vydanie, vo vydavateľstve Alfa-press 1. vydanie. Bratislava: Alfa-press, 1995. 207 s. Učebnica. ISBN 80-88811-03-1.

SKOČOVSKÝ, P., BOKŮVKA, O., PALČEK, P. *Náuka o materiáli*. 2. prepracované vydanie. Žilina: Edičné stredisko VŠDS, 1996. 201 s. ISBN 80-7100-303-4.

HAUGELAND, J. *Artificial Intelligence: The Very Idea*. 3rd printing, 1987. Cambridge (Massachusetts): MIT Press; London: Bradford Book, c1985. ISBN 0-262-08153-9.

THREWHITT, P., MCNAB, Ch. *Fighting Vehicles Of The World: Over 600 Tanks And AFVS Of The World*. 1st edition. London: Amber Books, 2004. 608 s. ISBN 1-84013-646-4.

3.2.8 Rozsah diela

Na tomto mieste sa uvádza fyzický rozsah, t.j. väčšinou počet strán. V prípade cudzojazyčnej literatúry sa tiež píše skratka „s.“ (strán), nie „p.“ (pages) [1, s. 14].

Príklady:

138 s. (rozsah 138 strán)
IX, 256 s. (dvojité stránkovanie – 9 strán číslovaných rímskymi číslicami a 259 strán číslovaných arabskými číslicami)
3 zv. (256, 320, 162 s.) (v prípade troch zväzkov sú v zátvorke uvedené počty stránok v jednotlivých zväzkoch od prvého)
250 s., DVD-ROM (dielo je doplnené DVD nosičom)

3.2.9 Edícia

Zapisuje sa vo formáte: Názov edície; číslovanie edície [1, s. 15].

Príklad:

Malá rada; sv. 12

3.2.10 Poznámky

Pole obsahuje ľubovoľný text, o ktorom sa autor SOČ domnieva, že je dôležitý [1, s. 15].

Príklady:

Skriptum

Interný materiál

3.2.11 Štandardné číslo

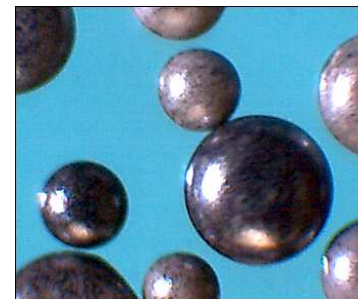
Je to údaj, ktorý jednoznačne identifikuje dokument, t.j. číslo ISBN (priraduje sa jednorázovo vydávanému materiálu), ISSN (seriálová publikácia). Údaj sa píše na koniec záznamu [1, s. 15].

Príklady:

ISBN 80-251-0498-2

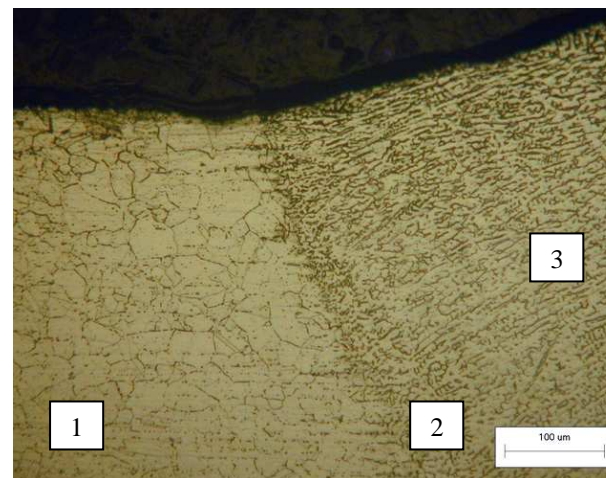
ISSN 1210-1684

Pri určitých typoch obrázkov je vhodné uviesť aj mierku, resp. použité zväčšenie originálu (*obr. 6*). Na určenie mierky je možné využiť veľkosť známeho objektu, ktorý je súčasťou fotografie. Ide o tzv. „marker“ – je potrebný špeciálny softvér (*obr. 7*) alebo sa na fotografii využije iný objekt známej veľkosti.



Obr. 6. Gulôčkové zrná strelného prachu

*Foto: Bukovinský, Mikroskop Bresser Biolux NG s fotonástavcom
Zväčšenie v origináli (súbor 352 x 288 pix.) 64x*



Obr. 7. Mikroštruktúra zvaru vysokolegovanej koróziiodolnej ocele [3, s. 29]

1 – základný kov, 2 – prechodová oblasť, 3 – zvarový kov

Foto: Pupala, VÚZ Bratislava

S tabuľkami sa pracuje podobne ako s obrázkami, z hľadiska použitia aj číslovania, napr.: „... z nameraných hodnôt v *tabuľke 1* je vidieť“.

Grafickú úpravu tabuľky je potrebné uprednostniť čo najjednoduchšiu. Zvýraznenia dát realizovať skôr zmenou hrúbky písma a orámovaním buniek než zmenou farby alebo intenzity podkladu. Označenie a popis tabuľky sú z vrchnej strany:

Tabuľka 1

Súradnice význačných bodov

Súradnice	Body						
	1	2	3	4	5	6	7
<i>x</i> (mm)	12,1	4,3	28,7	64,5	89,4	106,6	110,0
<i>y</i> (mm)	6,7	13,2	17,0	15,2	17,9	28,7	37,8

Veľkosť písma je pre popis obrázkov a tabuliek 11 pt v úprave podľa uvedených príkladov.

2.2.3 Uvádzanie vzorcov

Vzorci sa píšú zásadne v editore vzorcov. Sú umiestňované doľava, pričom obsahujú popis jednotlivých premenných a symbolov spolu s ich jednotkami. Číslujú sa na stránke vpravo. Číslovanie opäť môže byť priebežné alebo priebežne podľa kapitol. Veličiny sa píšú kurzívou. Podobne ako s obrázkami a tabuľkami, aj so vzorcami je potrebné v texte aktívne pracovať, napr.:

$$s = v \cdot t \quad (\text{m; m}\cdot\text{s}^{-1}, \text{s}), \quad (1)$$

kde *s* dráha (m),
v rýchlosť (m.s⁻¹),
t čas (s).

Príklady:

Cambridge University Press
 SPN
 Alfa

Ak názov vydavateľa chýba, píše sa do hranatých zátvoriek skratka: „s.n.“ (sine nomine = bez mena). V prípade, že sa podarí zistiť názov vydavateľa z iných zdrojov, uvedie sa do hranatých zátvoriek. Ak je vydavateľov viac, za sebou sa píšú nanajvyš prví traja. V prípade viacerých sa uvedie len prvý alebo typograficky zvýraznený. Ak je autorom organizácia s veľmi všeobecným názvom, čo by mohlo viesť k zámene s inou organizáciou, je potrebné organizáciu rozpísať tak, ako je uvedené v dokumente.

Príklady:

[s.n.] (neznámy názov vydavateľa)
 [Květ] (vydavateľ zistený z iných zdrojov)
 Vysoké učení technické. Strojní fakulta. Ústav konstruování a části strojů.
 Ústav konstruování a části strojů (Strojní fakulta Vysokého učení technického, Brno).

3.2.7 Dátum vydania

Na mieste tohto údajá bude rok vydania, v prípade reprintov (pretlač v nezmenenej podobe) sa tiež píše rok vydania, nie reprintu. U elektronických zdrojov sa používa formát: rok-mesiac-deň (ISO 8601). V prípade periodík záleží na tom, či stále vychádzajú, alebo bolo ich vydávanie ukončené [1, s. 13].

Príklady:

1993
 1989 (tlač 1990) (dátum vydania nie je zhodný s dátumom tlače)
 2008–12–04 (elektronický zdroj)
 1990–. (v prípade periodík, ktoré sú stále vydávané)
 1990–1997 (periodiká, u ktorých bola činnosť ukončená)
 [1987] (vydané v roku 1987, údaj zistený z iného zdroja)
 [1987?] (vydané pravdepodobne v roku 1987)
 [198–] (vydané v 80. rokoch)
 [198–?] (vydané pravdepodobne v 80. rokoch)

3.2.4 Údaje o vydaní

Zdroj môže byť časom upravený a nanovo vydaný. Je preto nevyhnutné uviesť presnú verziu, ktorá bola citovaná [1, s. 10].

Príklady:

- 2. vydanie
- 2nd edition
- 3. Auflage

3.2.5 Údaje o mieste vydania

V literárnom zdroji je uvedené miesto vydania. Ak je miest viac, zapisuje sa miesto prvé v poradí alebo miesto typograficky zvýraznené. Uvádza a v podobe, ako je uvedené v dokumente, neprekladá sa! V prípade nejasností sa do oblých zátvoriek zapisuje doplňujúci údaj, ktorý spresňuje miesto vydania, napr. názov štátu [1, s. 11].

Príklady:

Praha
Cambridge (Massachussets)

Ak nie je uvedené alebo známe miesto vydania, uvedie sa v hranatých zátvorkách predpokladané miesto alebo krajina vydania. Môže byť doplnené otáznikom. (Poznámka: všetky údaje, ktoré sa doplňajú z iných zdrojov, sú uvedené v hranatých zátvorkách.) V prípade nezisteného miesta vydania sa používa skratka „s.l.“ (sine loco = bez miesta).

Príklady:

[USA] Predpokladaná krajina vydania.
[Londýn?] Predpokladané pravdepodobné miesto vydania.
[s.l.] Neznáme miesto vydania.

3.2.6 Vydavateľ

Údaje o vydavateľovi sa zapisujú v čo možno v najkratšej zrozumiteľnej podobe. Vynechávajú sa skratky obchodných organizácií typu: spol. s r. o., a.s., Inc., Ltd. a podobne. Skratka Press, ak je prítomná v názve, zostáva [1, s. 12, 13].

3 LITERÁRNE ODKAZY

Všetky literárne a elektronické zdroje, ktoré boli v práci použité, musia byť korektne citované.

Zmyslom citovania je poskytnúť dostatok údajov k tomu, aby bol ktokoľvek schopný nájsť zdroj, z ktorého autor čerpal [1, s. 4].

Forma literárnych odkazov v texte býva rôzna. Pre účely SOČ je zvolená úprava odkazu v hranatých zátvorkách, ktorá obsahuje poradové číslo použitého zdroja a stranu (strany), z ktorých bola príslušná informácia čerpaná. Pokiaľ ide o doslovnú citáciu, čiže prevzatie bez zmeny, informácia musí byť uvedená v úvodzovkách. Ak je to voľnejšia interpretácia, úvodzovky sa nepoužívajú. Literárny odkaz sa môže vzťahovať k vete, vtedy je odkaz na konci vety pred bodkou a veta je súčasťou odseku. Pokiaľ sa odkaz vzťahuje k rozsiahlejšiemu textovému útvaru, musí byť riešený ako samostatný odsek alebo odseky s príslušným(i) odkazom(mi). Ak bol prebratý obrázok alebo tabuľka, za jeho názvom opäť nasleduje odkaz. Podobne sa postupuje v prípade vzorcov, ale odkaz sa uvádza v texte, nie pri vzorci.

Zoznam použitej literatúry, radený za záverom, obsahuje všetky použité zdroje bez ohľadu na to, či ide o tlačенú literatúru alebo elektronické zdroje (Internet, CD-ROM, elektronický dokument a pod.).

Všetky zdroje v zozname literatúry sú očíslované. Usporiadanie zdrojov v zozname môže byť zrealizované dvoma spôsobmi:

- A. Abecedne – podľa autora. Ak autor chýba alebo nie je známy, tak sa berie do úvahy názov diela. V prípade viacerých diel od rovnakého autora je radenie podľa roku vydania – najmladšie sú uvedené ako prvé.
- B. Priebežne – použité zdroje sú číselne v zozname radené v tom poradí, v akom boli (postupne) citované v práci.

3.1 Uvádzanie literárnych odkazov v texte

Literárne odkazy je možné nájsť aj v predošlom texte.

Príklad č.1 – odkaz vo vete

Pri vypracovaní výkresu je možné niektoré prvky zjednodušovať. Zhodné prvky, ktoré sa opakujú, sa môžu zobrazovať zjednodušene tak, že

sa nakreslia jeden až dva prvky a ostatné sa znázornia osami alebo tenkými čiarami [5, s.60]. Pri kótovaní sa následne vyznačí počet zhodných prvkov.

Príklad č.2 – odkaz k súvislej oblasti

Prieniky a prechody sa z hľadiska konštrukcie a výroby kreslia nasledujúcimi spôsobmi [5, s. 62]:

- presné prieniky, pokiaľ sú nutné z hľadiska funkcie ...
-

Príklad č.3 – odkaz v odseku

Vinutie izolovaných vodičov sa impregnuje lakom. Vinutie rotora sa impregnuje až po navinutí, budiace cievky ešte pred pripavením na póly [6, s. 195].

Vinutie musí byť

Príklad č.4 – doslovné prevzatie

„Pri spúšťaní synchronného motora točivé pole vyvolané statorovým vinutím indukuje do tejto kľetky prúd, vzniká rotorové pole reakčné, ktoré je ustavične ťahané točivým poľom od statora, čím sa rotor roztáča. Synchronný motor sa v tomto prípade rozbieha ako asynchronný (indukčný) motor [6, s. 125].“

3.2 Všeobecné pravidlá pre zápis použitých zdrojov

Pre formu zápisu platia presné pravidlá podľa STN ISO 690. Rozlišujú sa viaceré druhy použitých zdrojov:

- Monografické publikácie – knihy, zborníky, skriptá, brožúry, diplomové práce a ďalší jednorázovo vydávaný materiál.
- Seriálové publikácie – odborné periodiká (časopisy), ročenky.
- Elektronické zdroje.

Zápis použitých zdrojov musí byť predovšetkým prehľadný a jednotný v celom dokumente a taktiež úplný. Je vždy výhodnejšie, ak použitý zdroj obsahuje viac údajov pre identifikáciu, než iba kusé údaje. Cituje sa z primárnych prameňov v záujme predchádzania nepresností pri preberaní sprostredkovaných údajov. Zachovávajú sa pravopisné normy slovenského jazyka. V prípade cudzojazyčnej literatúry sa neprekladá: meno autora, názov, údaje o vydaní a vydavateľské údaje [1, s. 5, 6].

Pokiaľ niektorý z uvádzaných údajov chýba, vynecháva sa a pokračuje sa nasledujúcim údajom, až na niektoré špeciálne používané skratky (uvedené ďalej), platné pre chýbajúce údaje. Zápis končí bodkou.

3.2.1 Primárna zodpovednosť

V zápise použitých zdrojov ako prvé sa uvádza autor, autori diela, vo forme: priezvisko, krstné meno (alebo častejšie iniciály krstného mena). Píšu sa veľkými písmenami alebo kapitálkami bez akademických titulov. Ak autor nie je uvedený, pole sa vynecháva [1, s. 7].

Príklady:

NOVÁK, P.	(jeden autor)
WILLS, G., SHOCKLEY, F., BARDEN, J.	(traja autori)
KAVECKÝ, J., et al.	(viac ako traja autori)
Security Systems.	(autorom je spoločnosť, pokiaľ nie je totožná s menom vydavateľa)

3.2.2 Názov diela

V zápise zdroja je uvedený v takej podobe, v akej je vytlačený na titulnej stránke. Tým sa znižuje riziko chybného prepisu názvu z obálky, ktorá býva často graficky upravená [1, s. 8].

Príklady:

<i>Strojnícke tabuľky pre SPŠ strojnícke</i>	(názov)
<i>Technická rukoväť: pre odborné školy a prax</i>	(názov a podnázov)
<i>Stará Šumava = Der Alte Böhmerwald</i>	(názov s prítomným cudzojazyčným názvom)

3.2.3 Alternatívna a sekundárna zodpovednosť

Tieto údaje sa uvádzajú v prípade, ak nie je uvedený autor, ale len zostavovateľ (editor). Do tohto poľa tiež môžu byť zapísaní ilustrátori, prekladatelia (na mieste autora je uvedený zahraničný autor) a pod. [1, s. 10].

Príklady:

Preložila J. Masná; ilustrácie V. Jirásek.	(prekladateľ, ilustrátor)
Do tlače pripravil P. Tito	(iný príklad)